

# Reissack- Tasche

Diese ist eine meiner ersten Taschen, und ich habe sie so genannt, weil sie mich an einen Sack Reis erinnert. Mit ihrem großen Fassungsvermögen eignet sie sich vorzüglich zum Stoffeinkauf, und ich habe eigentlich immer mehr Sachen dabei als nötig. Ähnlich wie die starke Einkaufstasche besteht diese Version aus fünf 15 cm/6 inch großen quadratischen Blöcken, *Churn Dash* und *Thrifty*, die zu einem Streifen zusammengenäht und mit der Maschine gequiltet wurden. Die ungewöhnliche Form der Tasche entsteht dadurch, daß das Panel gefaltet und zusammengenäht und der Reißverschluß ohne Einsatzstreifen in die Tasche eingenäht werden. Machen Sie den Tragegurt lang genug, daß er quer über den Oberkörper paßt, dann sitzt die Tasche bequem auf der Hüfte.

## Sie brauchen

Addieren Sie zu allen Maßen die Nahtzugaben – siehe Seite 5.

- Patchworkblöcke aus Stoffresten:  
drei 15 cm/6 inch große quadratische *Churn Dash*-Blöcke  
zwei 15 cm/6 inch große quadratische *Thrifty*-Blöcke  
zwei 15 x 5 cm/6 x 2 inch große, farblich passende Stoffstücke
- karierte Stoffteile:  
zwei 11,5 x 90 cm/4½ x 34 inch große Stoffstücke für die Taschenseiten  
ein 12,75 x 102 cm/5 x 40 inch großes Stoffstück für den Schultergurt
- Rückseitenstoff, 15 x 90 cm/6 x 34 inch groß
- Baumwollvlies (z. B. Vlieseline 275), 15 x 90 cm/6 x 34 inch groß
- Futterstoff, 38 x 90 cm/15 x 34 inch groß
- ein 30 cm/12 inch langer Reißverschluß
- passendes Näh- und Quiltgarn

## So nähen Sie das Patchwork

1. Fertigen Sie zuerst die drei *Churn Dash*-Blöcke und die zwei *Thrifty*-Blöcke nach Abb. 1 (vergrößert auf 15 cm/6 inch große Quadrate). Alle *Nine Patch*-Blöcke entstehen aus einer Auswahl von Streifen, Quadraten und Halbquadratdreiecken (s. *Seminole*-Patchwork und Halbquadratdreiecke, Seite 97–98). Die fünf Blöcke in abwechselnder Reihenfolge zu einem Panel zusammennähen. Die beiden farblich passenden, 15 x 5 cm/6 x 2 inch großen Stoffstücke an die Enden anfügen. Zusammen mit Vlies und Rückseitenstoff zum Quiltsandwich legen (s. Seite 103) und nach der Vorlage in Abb. 1 mit der Maschine quilten.

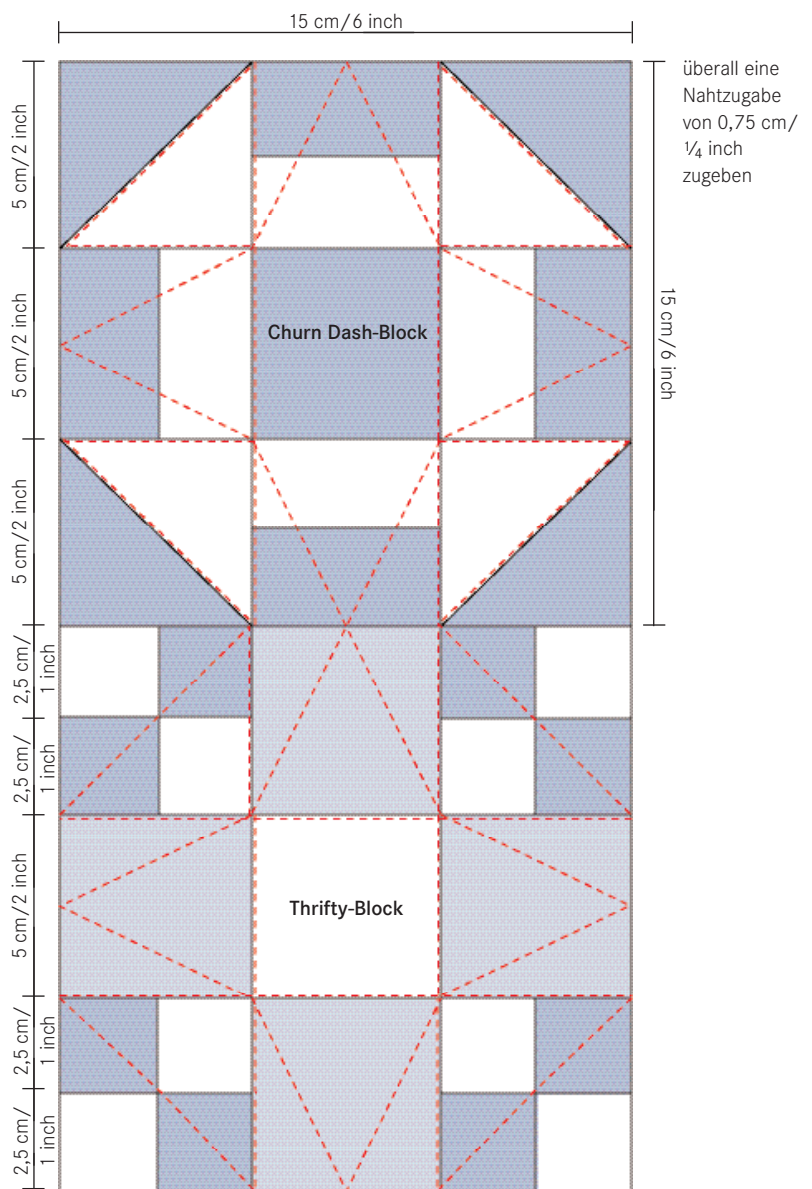


Abb. 1 *Churn Dash*- und *Thrifty*-Blöcke (auf 15 cm/6 inch große Quadrate vergrößern), 3 *Churn Dash*- und 2 *Thrifty*-Blöcke anfertigen



Bringen Sie eine Innentasche hinter dem Patchworkpanel an. Die Unterkante der Innentasche sollte weniger als 36 cm/14 inch von der Unterkante des Patchworkpanels gelegt werden (wenn die Innentasche tiefer sitzt, gerät sie unter den Taschenboden). Eine schmale Innentasche, mit Reißverschluß oder einer verschließbaren Klappe, wäre gut für ein Handy geeignet.

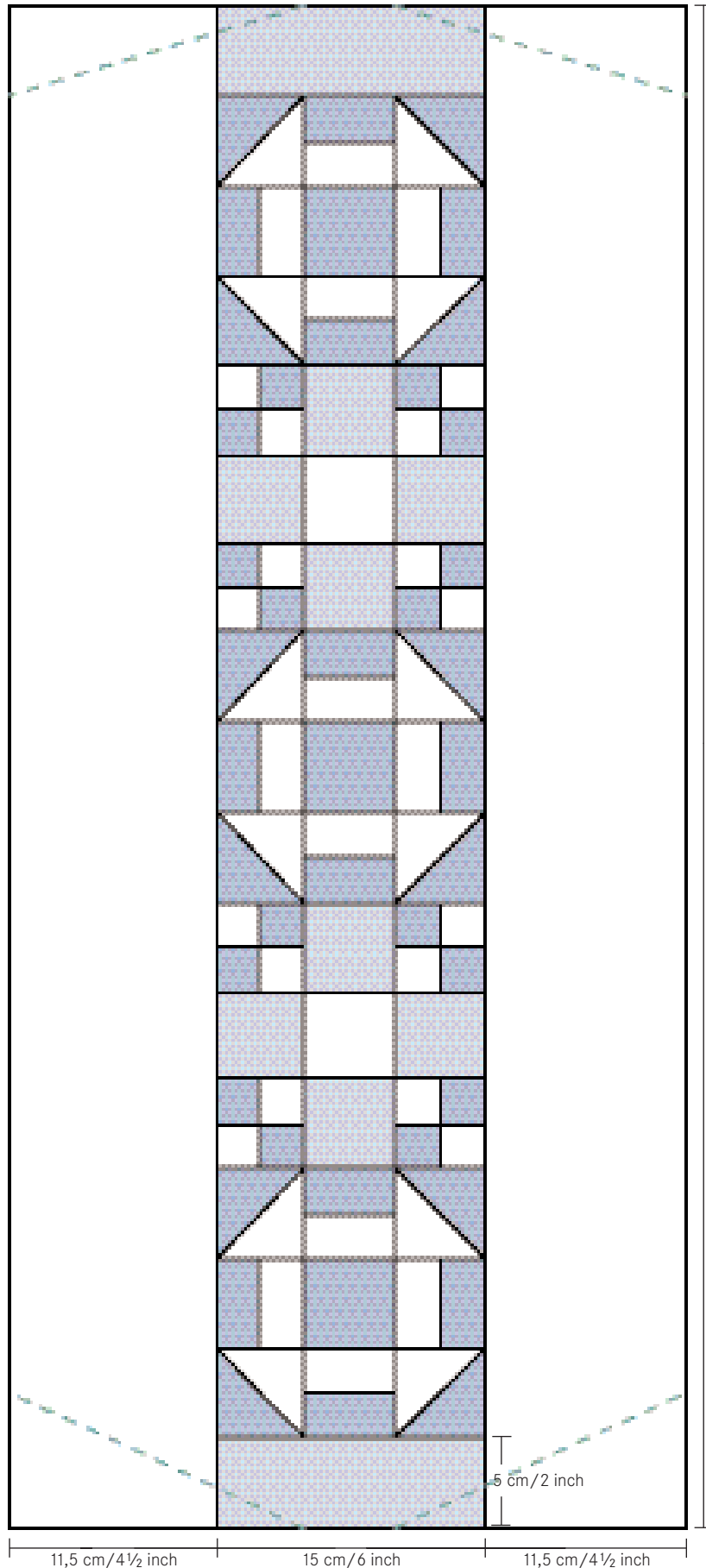


Abb. 2 Taschenpanel – einmal anfertigen

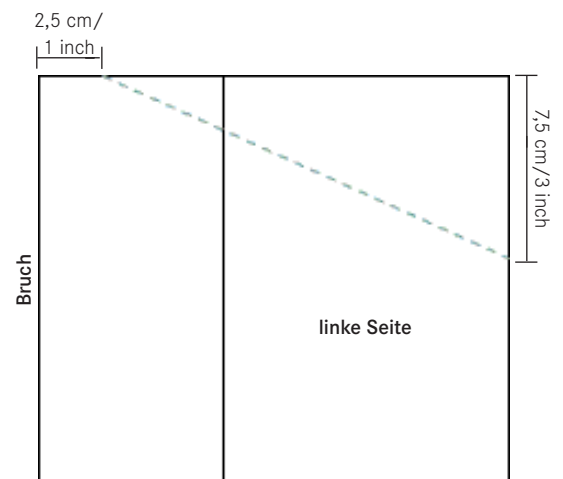
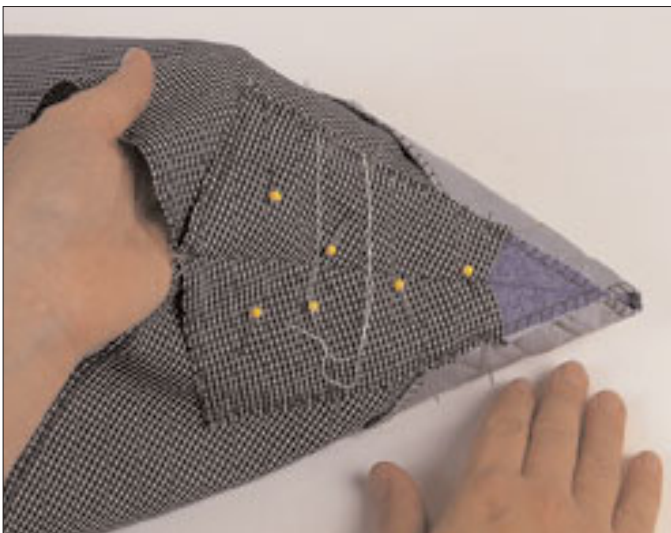


Abb.3 Diagonale Linien auf beide Enden des gefalteten Taschenpanels nähen

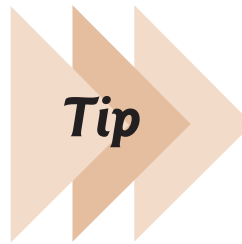
## Die Tasche nähen



- Die beiden karierten Stoffstücke nach Abb. 2 an je eine Seite des Patchworkpanels nähen und schmalkantig absteppen (siehe Tip). Die Taschenbahn der Länge nach zur Hälfte falten und die diagonalen Nahtlinien wie in Abb. 3 an beiden Enden markieren. Dort eine Maschinennaht arbeiten, die Sie 1,5 cm/1/2 inch entfernt von der Kante an der Taschen-seite mit ein paar Rückstichen beginnen und bis zur Kante an der Spitze nähen. Diese Nähte geben der Tasche die ungewöhnliche, nach oben zugespitzte Form.



- Die diagonalen Nähte auseinanderplätten. Die Nahtzugaben lassen sich zurückklappen, so daß zwei Dreiecke entstehen, die dem Oberteil der Tasche Form geben. Stecken und nähen Sie diese Dreiecke zurück geklappt mit Saumstich fest. Die oberste Spitze der Ecke bleibt zu diesem Zeitpunkt offen.



**Tip**

Verstärken Sie die Tasche, indem Sie die Nahtlinie des Taschenpanels schmalkantig absteppen. Die Nahtzugaben zu den Seiten hin plätten.



- Den Reißverschluß einsetzen:** Das Taschenpanel rechts auf rechts zur Hälfte falten und die Kanten dort übereinanderlegen, wo der Reißverschluß eingesetzt werden soll. Die beiden Diagonalnähte an den Stellen, die Sie 1,5 cm/1/2 inch lang offen gelassen haben, übereinanderlegen. Die Reißverschlußöffnung mit einer 1,5 cm/1/2 inch breiten Nahtzugabe über eine Strecke von 15 cm/6 inch zu beiden Seiten der Diagonalnähte mit Stecknadeln schließen und heften, damit die Naht offen gebügelt werden kann, wenn Sie den Reißverschluß einsetzen. Stecken Sie die eine Seite bis zum Ende zu. Mit der Maschine mit 1,5 cm/1/2 inch breiter Nahtzugabe nähen, so daß eine Seitennaht entsteht. Die andere Seitennaht wird erst gearbeitet, wenn der Reißverschluß eingesetzt ist.